

Rapport

# Brann- og redningsvesenet i en ny tid



Oppsummering av Nasjonale risiko- og beredskaps-  
vurderinger for brann- og redningsvesenet

Direktoratet for samfunnssikkerhet og beredskap



Et stadig mer komplekst og skjerpet risikobilde stiller økte krav til brann- og redningsvesenet. Denne oppsummeringen er hentet fra rapporten Nasjonale risiko- og beredskapsvurderinger for brann- og redningsvesenet, og er en fremstilling av hendelser som vurderes som særlig dimensjonerende for beredskapen ved alvorlige kriser og hendelser i det øvre krisespekteret. Videre belyses sentrale utfordringer som går igjen på tvers av scenarioer, samt hvilke forutsetninger som må være på plass for å styrke brann- og redningsvesenets evne til å forebygge, håndtere og stå i langvarige og samtidige hendelser – i fred, krise og krig.

Utgitt av Direktoratet for samfunnssikkerhet og beredskap (DSB) 2026

Omslagsfoto: Stian Olberg / DSB

ISBN 978-82-7768-567-0 (PDF)

HR 2475

Grafisk produksjon: Mediehuset Andvord

Rapport

# Brann- og redningsvesenet i en ny tid



Oppsummering av Nasjonale risiko- og beredskaps-  
vurderinger for brann- og redningsvesenet



# Innhold

<b>Forord</b> .....	<b>7</b>
<b>Grunnlag til nasjonale risiko- og beredskapsvurderinger</b> .....	<b>9</b>
Fra risiko til dimensjonerende scenario .....	9
<b>Brann- og redningsvesenet i et skjerpet risikobilde</b> .....	<b>11</b>
<b>Risikobilde for brann- og redningsvesenet</b> .....	<b>13</b>
<b>Dimensjonerende scenarioer – når risiko blir virkelighet</b> .....	<b>15</b>
<b>Beredskapsutfordringer – fire hovedområder</b> .....	<b>19</b>
Ledelse, styring og organisering .....	19
Beredskapskapasiteter og utholdenhet .....	19
Kompetanse og faglige rammer .....	20
Samvirke og felles situasjonsforståelse .....	20
<b>Anbefalinger</b> .....	<b>21</b>
Ledelse, styring og organisering .....	21
Beredskapskapasiteter .....	22
Kompetanse og faglige rammer .....	23
Samvirke og kommunikasjon .....	23
<b>Robust beredskap i hele krisespekteret</b> .....	<b>25</b>



# Forord

Norge står i dag overfor et mer krevende og sammensatt risiko- og trusselbilde enn tidligere. Klimaendringer, rask teknologisk utvikling, økt avhengighet av kritisk infrastruktur og et skjerpet sikkerhetspolitisk bilde bidrar til større alvor, høy kompleksitet og mindre forutsigbarhet i uønskede hendelser, og stiller nye og høyere krav til samfunnets samlede beredskap.

Kommunenes brann- og redningsvesen utgjør en sentral del av den sivile grunnberedskapen og er en viktig bærebjelke i norsk samfunnssikkerhet. Den kommunale organiseringen, med sterk lokal forankring, nærhet til innbyggerne og korte beslutningslinjer, gir gode forutsetninger for håndtering av dagligdagse hendelser i fredstid. De nasjonale risiko- og beredskapsvurderingene tar imidlertid utgangspunkt i hendelser som går vesentlig utover slik ordinær håndtering, og som kjennetegnes av stort omfang, høy kompleksitet, lang varighet og/eller samtidighet. I tillegg har brann- og redningsvesenet en viktig rolle i totalforsvaret, og forventes å bidra også ved alvorlige krise- og krigssituasjoner.

I møte med slike hendelser har brann- og redningsvesenet en avgjørende rolle i å beskytte sivilbefolkningen gjennom innsats ved brann, eksplosjoner, farlige utslipp, sammenraste bygninger og andre hendelser som direkte rammer liv, helse og kritiske samfunnsfunksjoner.

De nasjonale risiko- og beredskapsvurderingene for brann- og redningsvesenet er utarbeidet av Direktoratet for samfunnssikkerhet og beredskap (DSB) på oppdrag fra Justis- og beredskapsdepartementet. Denne publikasjonen gir en tematisk oppsummering av risikobildet, hvilke hendelser som er særlig dimensjonerende for nasjonal beredskap, og hvilke gjennomgående utfordringer som må håndteres for å sikre en robust, utholdende og skalerbar brann- og redningsberedskap i hele landet.

En styrket brann- og redningsberedskap kan ikke utvikles med utgangspunkt i enkeltstående hendelser. Evnen til å håndtere store, samtidige og langvarige påkjenninger forutsetter at strukturer, samhandling og kompetanse etableres og vedlikeholdes i fredstid. Valgene som tas i fred legger dermed avgjørende premisser for handlingsrommet i krise og krig.

Tønsberg den 27. mai 2026

Johan Marius Ly  
Avdelingsdirektør



# Grunnlag til nasjonale risiko- og beredskapsvurderinger

De nasjonale risiko- og beredskapsvurderingene for brann- og redningsvesenet er utarbeidet av Direktoratet for samfunnssikkerhet og beredskap (DSB) som en del av arbeidet med å styrke samfunnssikkerhet og totalberedskap. Arbeidet gir et helhetlig og kunnskapsbasert grunnlag for å vurdere brann- og redningsvesenets rolle og beredskapsbehov i møte med svært alvorlige hendelser.

Denne oppsummeringen er basert på hovedrapporten *Nasjonale risiko- og beredskapsvurderinger for brann- og redningsvesenet (2026)*. Forankret i nasjonale føringer<sup>1</sup> for utviklingen av brann- og redningsvesenet og den samlede totalberedskapen, er formålet med hovedrapporten å vurdere hvilke hendelser brann- og redningsvesenet må være i stand til å håndtere i fred, krise og krig, og hvilke krav dette stiller til kapasitet, kompetanse, ledelse og samvirke. Vurderingene retter seg mot hendelser som går ut over ordinær, lokalt dimensjonert beredskap, og som kjennetegnes av stort omfang, lang varighet, samtidighet og/eller høy kompleksitet.

Oppsummeringen gir et tilgjengelig og helhetlig bilde av utviklingen i risikobildet, hvilke hendelser som i særlig grad er dimensjonerende for nasjonale beredskapsløsninger, og hvilke gjennomgående utfordringer som må håndteres for å legge til rette for en robust og fremtidsrettet brann- og redningsberedskap. Oppsummeringen er ikke en forkortet gjengivelse av hovedrapporten, men en sammenfat-

ning av sentrale funn og vurderinger med betydning for den nasjonale utviklingen av brann- og redningsvesenet.

## Fra risiko til dimensjonerende scenario

Arbeidet er gjennomført med bred involvering av brann- og redningsvesen, statlige aktører og relevante fagmiljøer. Gjennom denne involveringen er det etablert et realistisk bilde av dagens kapasitet, sårbarheter og handlingsrom, som har sikret at analysene bygger på erfaringer og faktiske forutsetninger i beredskapen.

På denne bakgrunn er arbeidet strukturert i tre hovedtrinn:

### 1. Risikovurderinger

Det er gjennomført overordnede nasjonale risikovurderinger av et utvalg svært alvorlige fredstidshendelser med relevans for brann- og redningsvesenets kjerneoppgaver. Vurderingene omfatter sannsynlighet, samfunnsmessige konsekvenser og tilhørende usikkerhet.

### 2. Utvelgelse av scenarioer

Basert på risikovurderingene er et begrenset antall dimensjonerende scenarioer valgt ut for videre

<sup>1</sup> Tildelingsbrev 2025 – Direktoratet for samfunnssikkerhet og beredskap, Meld. St. 16 (2023–2024) Brann- og redningsvesenet. Nærhet, lokalkunnskap og rask respons i hele landet, Meld. St. 9 (2024–2025) Totalberedskapsmeldingen. Forberedt på kriser og krig og Nasjonal sikkerhetsstrategi.

analyse. Utvelgelsen bygger særlig på hendelsenes kompleksitet, overførbarhet og i hvilken grad de utfordrer dagens håndteringsevne.

### 3. Beredskapsvurderinger

De utvalgte scenarioene er analysert som konkrete hendelsesforløp, fra varsling og innsats til normalisering. Tilsvarende vurderinger er gjennomført for scenarioer i sikkerhetspolitisk krise og krig, også her med særlig vekt på brann- og redningsvesenets rolle, samvirke med andre aktører og behovet for regional og nasjonal støtte.

Samlet gir dette et helhetlig kunnskapsgrunnlag for å vurdere hvordan brann- og redningsvesenets beredskap kan styrkes i møte med fremtidens alvorlige hendelser. Analysene bygger på erkjennelsen av at den strukturen, kompetansen og samhandlingen som etableres i fredstid, er avgjørende for beredskapens funksjonsevne i krise og krig.

# Brann- og redningsvesenet i et skjerpet risikobilde

Risikobildet for brann- og redningsvesenet er i endring. Klimaendringer, teknologisk utvikling, økende samfunnskompleksitet og et mer alvorlig sikkerhetspolitisk bakteppe påvirker både sannsynlighet, konsekvens og forløp for uønskede hendelser. Samlet sett innebærer dette økt usikkerhet og mindre forutsigbarhet, og at flere hendelser utvikler seg til et omfang som overstiger lokal kapasitet.

Samfunnet er i økende grad avhengig av sårbar kritisk infrastruktur og sammensatte forsynings- og leveransesystemer. Gjensidige avhengigheter mellom samfunnsfunksjoner gjør at selv avgrensede hendelser raskt kan få store ringvirkninger. Klimaendringer bidrar samtidig til hyppigere og mer ekstreme naturhendelser, som skogbranner, flom, overvann og ras. I kombinasjon med et skjerpet sikkerhetspolitisk bilde og krig i Europa øker dette både belastningen på beredskapen og kravene til samordning på tvers av sektorer og forvaltningsnivåer.

Utviklingen kjennetegnes særlig av at:

- hendelser i økende grad er samtidige og langvarige
- konsekvensene rammer større geografiske områder og flere kommuner samtidig
- kravene til ledelse, samarbeid, samvirke, kompetanse og utholdenhet øker

Slike hendelser utfordrer tilgjengelig personell, materiell og ledelseskapasitet, og kan raskt overstige det lokale handlingsrommet. Håndteringen av slike

hendelser krever derfor regional og nasjonal samordning og forsterkning, samt evne til å samvirke effektivt på tvers av kommunegrenser, sektorer og forvaltningsnivåer.

I lys av et skjerpet risikobilde må brann- og redningsvesenets rolle forstås i sammenheng med øvrige beredskapsaktører og som en integrert del av totalforsvaret. Evnen til å inngå i regionale og nasjonale beredskapsløsninger, motta og avgi ressurser og bidra til felles situasjonsforståelse blir stadig viktigere for å håndtere et mer krevende og uforutsigbart risikobilde – i fred, krise og krig.



# Risikobilde for brann- og redningsvesenet

De nasjonale risikovurderingene som ligger til grunn for rapporten *Nasjonale risiko- og beredskapsvurderinger for brann- og redningsvesenet (2026)*, omfatter 16 alvorlige hendelser i fredstid og danner samtidig grunnlag for vurdering av brann- og redningsvesenets rolle og belastning i krise- og krigssituasjoner. Hendelsene er gruppert i fem hovedkategorier: store bygningsbranner, industriulykker, transportulykker, naturhendelser og atomulykker. Felles for hendelsene er at de kan få omfattende samfunnsmessige konsekvenser og stille krav til kapasitet, kompetanse og ledelse som ofte overstiger det lokale beredskap er dimensjonert for. Selv om hendelsene er definert i en fredstidskontekst, analyseres de også med tanke på hvordan tilsvarende eller sammensatte hendelser kan opptre og håndteres under nasjonale kriser og i krig.

Det samlede risikobildet kjennetegnes av både hendelser med relativt høy sannsynlighet og hendelser med lav sannsynlighet, men svært stort konsekvenspotensial, både i fredstid og i situasjoner preget av nasjonal krise eller væpnet konflikt. Flere av hendelsene involverer komplekse og usikre hendelsesforløp, og kan kreve samordnet innsats over tid. Særlig natur- og klimarelaterte hendelser vurderes å ha økende sannsynlighet, mens enkelte industri-, transport- og atomrelaterte hendelser har lavere sannsynlighet, men samtidig et potensial for meget alvorlige og langvarige konsekvenser.

Risikobildet preges av:

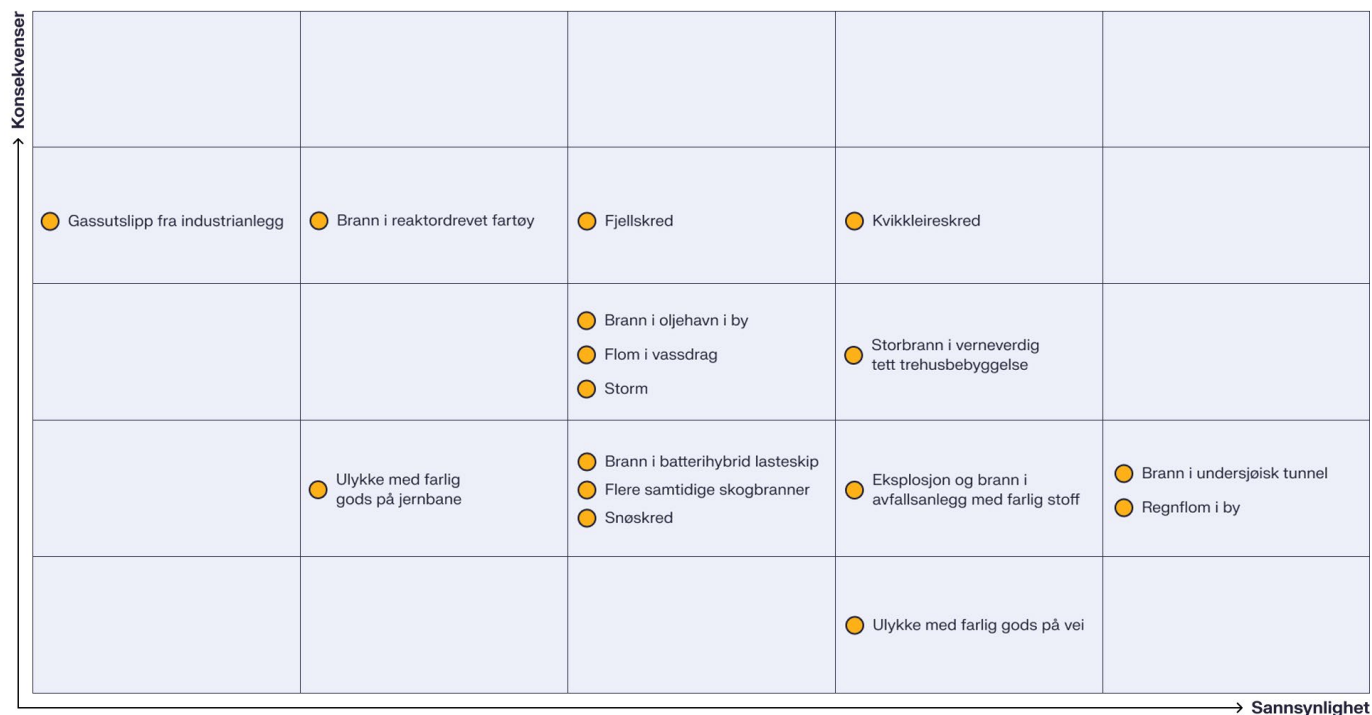
- **Høy sannsynlighet for enkelte natur- og klimarelaterte hendelser**, som storm, regnflom i by, kvikkleireskred og samtidige skogbranner. Slike hendelser kan ramme store geografiske områder samtidig, pågå over tid og føre til betydelig belastning på personell, materiell og ledelseskapasitet. Klimaendringer bidrar til økt hyppighet og alvorlighetsgrad, og øker behovet for utholdende innsats og forsterkning utover lokalt nivå.
- **Store konsekvenser ved sjeldne hendelser**, særlig knyttet til store industriulykker, atomulykker og enkelte transportulykker. Selv med lav sannsynlighet kan verstefallsscenarioer innebære omfattende tap av liv og helse, alvorlige miljøskader og langvarige samfunnsmessige konsekvenser. Atomrelaterte hendelser kjennetegnes i tillegg av stor usikkerhet, komplekse forløp og et langvarig behov for koordinert oppfølging.
- **Økt risiko for samtidige og langvarige hendelser**, der flere hendelser inntreffer parallelt eller følger tett på hverandre. Dette gjelder både naturhendelser og brann- og redningsinnsatser i byer, industriområder og transportinfrastruktur. Slike situasjoner utfordrer evnen til prioritering, ressursdisponering og ledelse, og kan raskt overstige lokal kapasitet.
- **Betydelig usikkerhet knyttet til hendelsesutvikling og eskalering**, særlig ved hendelser som utvikler seg over tid eller involverer farlig stoff, kritisk infrastruktur eller komplekse innsatsmiljøer. Transportulykker i tunnel, til sjøs eller ved

transport av farlig gods stiller eksempelvis høye krav til spesialisert kompetanse, koordinering og utholdenhet, og kan samtidig begrense tilgangen til innsatsressurser.

Samlet sett beskriver dette et risiko- og hendelsesbilde som i økende grad utfordrer eksisterende beredskapsstrukturer. Flere scenarioer vil kreve tilgang til spesialisert kompetanse, utholdenhet over tid og evne til regional og nasjonal forsterkning. Hvis slike hendelser sammenfaller med bortfall av kritisk infrastruktur eller digitale støttefunksjoner, forsterkes belastningen ytterligere og stiller særlig høye krav til samordnet styring, prioritering og situasjonsforståelse.

**Figur 1:** Risikomatrix med de 16 hendelsene som er analysert. Hendelser i samme rute har omtrent lik risiko.

**Risikobilde**



# Dimensjonerende scenarier – når risiko blir virkelighet

Dimensjonerende scenarier er valgt for å belyse hvilke krav svært alvorlige hendelser stiller til brann- og redningsvesenet i fredstid, og hvordan kravene forsterkes i eskalerende krise- og krigssituasjoner. Scenariene representerer ulike deler av risikobildet, men er valgt fordi de utfordrer beredskapen på måter som går ut over daglig håndtering og lokal dimensjonering.

Scenariene kjennetegnes av høy kompleksitet, betydelig usikkerhet, lang varighet og behov for samordnet innsats mellom flere aktører og nivåer. De synliggjør hvordan risiko kan materialisere seg i konkrete hendelsesforløp, og hvilke operative, organisatoriske og strukturelle forutsetninger som må være på plass for å håndtere slike situasjoner.

Syv fredstidshendelser og tre scenarier som omfatter sikkerhetspolitisk krise og krig er identifisert som dimensjonerende scenarier i den øvre delen av krisespekteret, og lagt til grunn for vurdering av nasjonale beredskapsløsninger. Krise- og krigsscenariene er analysert med samme metodiske tilnærming og faktabaserte dybde som øvrige scenarier. Av hensyn til sårbarhet omtales disse her kun på et overordnet nivå. Nærmere beskrivelser og vurderinger inngår i rapporten *Nasjonale risiko- og beredskapsvurderinger for brann- og redningsvesenet (2026)*, som ikke er offentlig tilgjengelig.

## Brann i batterihybrid lasteskip

Scenariet er valgt som representativt for nye og raskt voksende risikoforhold i maritim sektor, særlig knyttet til bruk av nye energibærere, som for eksempel batteri- og hybridsystemer om bord på skip. Slike branner kjennetegnes av høy kompleksitet, uforutsigbar utvikling og behov for langvarig innsats, og utfordrer eksisterende maritim rednings- og slokkeberedskap.

Hendelsen skaper en krevende beredskapssituasjon som utfordrer dagens kapasitet, særlig ved langvarig innsats og behov for ressurser med spesialisert kompetanse og utrustning. Håndteringen er i dag i stor grad avhengig av nasjonal RITS<sup>2</sup>-kapasitet, som per i dag er etablert ved syv brann- og redningsvesen. Det kan også være behov for lederstøtte ved maritime hendelser, ettersom lokale brann- og redningsvesen har begrenset erfaring med komplekse maritime situasjoner.

## Brann i reaktordrevet fartøy

Scenariet er valgt på grunn av økende seilas med reaktordrevne fartøy langs norskekysten og svært høyt konsekvenspotensial ved ulykker. Hendelsen representerer et lavsannsynlig, men høykonsekvent hendelsesforløp som stiller særlige krav til koordinering, kompetanse, kommunikasjon og tillit i befolkningen.

2 RITS er en forkortelse for Redningsinnsats til sjøs.

Hendelsen er krevende og involverer mange aktører på flere nivåer, med særlig behov for CBRNE<sup>3</sup>-kompetanse. Dagens beredskap har begrenset kapasitet, spesialkompetanse, spesialutstyr, koordinering og støtteordninger til å håndtere en atomrelatert hendelse.

## Gassutslipp fra industrianlegg

Scenarioet er valgt for å belyse risikoen knyttet til storulykkanlegg og farlige kjemikalier, herunder både utilsiktede hendelser og tilsiktede angrep. Det representerer hendelser med potensielt store konsekvenser for liv og helse, og med behov for rask beslutningstaking under stor usikkerhet.

Hendelsen er krevende fordi den krever samvirke mellom mange aktører, stiller høye krav til ledelse og forutsetter betydelig CBRNE-kompetanse og spesialutstyr. Utfordringene knytter seg særlig til manglende felles digitale verktøy, begrensede fullmakter for tidlig ressursvarsling og behov for større utholdenhet og tilgang på CBRNE-ressurser.

## Storbrann i verneverdig tett trehusbebyggelse

Scenarioet er valgt på grunn av høy eksponering, historisk erfaring og svært store konsekvenser ved brann i tette trehusmiljøer. Slike områder finnes over hele landet og representerer betydelige verdier knyttet til liv, kulturmiljø og samfunnsidentitet.

Beredskapevnen påvirkes av varierende kapasitet i brann- og redningsvesen, begrenset tilgang på spesialutstyr og -kompetanse, manglende mulighet for regional prioritering og fravær av lederstøtte. I tillegg mangler felles kartverk og systemer for sanntidsdatadeling. Det forebyggende arbeidet

preges av varierende grad av systematisk bruk av statistikk og kunnskapsgrunnlag, samt ulik innsikt i hvilke tiltak som har størst effekt.

## Brann i undersjøisk tunnel

Scenarioet er valgt fordi undersjøiske tunneler har en dokumentert høy brannrisiko og særlig krevende forhold for evakuering og innsats. De undersjøiske tunnelene står for en uforholdsmessig stor andel av branner, og hendelsene utvikler seg raskt med tett røyk og vanskelig selvredning. Scenarioet er derfor relevant som en representativ og dimensjonerende hendelse.

Analysen viser at en større tunnelbrann raskt overstiger kapasiteten til lokalt brann- og redningsvesen. Innsatsen utfordres av begrensede ressurser, manglende lederstøtte, uensartet kompetanse og fravær av felles planverk for store tunnelhendelser. Evakuering under røykfylte forhold er krevende, og bortfall av ventilasjon, strøm og kommunikasjon svekker både innsats og sikkerhet. Det forebyggende arbeidet påvirkes også av manglende felles standarder, som gjør det vanskelig å sikre gode forutsetninger for både risikoreduserende tiltak og effektiv håndtering.

## Kvikkleireskred

Scenarioet er valgt på grunn av høy sannsynlighet på nasjonalt nivå, stort skadepotensial og erfaringer fra tidligere alvorlige hendelser. Kvikkleireskred kjennetegnes av raske utviklingsforløp, ofte tap av liv, store ødeleggelser og behov for langvarig og koordinert innsats.

Hendelsen er dynamisk, kompleks og krever koordinert innsats med USAR<sup>4</sup>-kapasiteter og samvirke på

<sup>3</sup> CBRNE betegner hendelser knyttet til kjemiske, biologiske, radiologiske, nukleære og eksplosive stoffer.

<sup>4</sup> USAR er en forkortelse for Urban search and rescue.

tvers av nivåer og aktører. Analysen viser et behov for å styrke kapasitet, kompetanse, lederstøtte og felles praksis for USAR, med bedre ordninger for mobilisering og utholdenhet ved større hendelser.

## Flere samtidige skogbranner

Scenarioet er valgt for å belyse utfordringer knyttet til samtidighet, klimaendringer og langvarig ressursbelastning. Flere samtidige skogbranner representerer en særlig krevende dimensjonerende situasjon for brann- og redningsvesenet.

Hendelsen er svært krevende og utfordrer dagens beredskap. Analysene viser begrensninger i strukturer for ledelse, styring og ressursprioritering på tvers av nivåer. Det er identifisert sårbarheter knyttet til utholdenhet, utstyr, logistikk, lederstøtte og evnen til å etablere et felles situasjonsbilde. Kompetansen varierer, og det trengs mer spesialisert kunnskap, systematisk opplæring, sterkere faglige rammer og prioriteringer. Utfordringene gjelder også forebyggende planlegging, beredskapsplanverk og felles situasjonsforståelse.

## Sikkerhetspolitisk krise

Scenarioet er valgt for å belyse hvordan brann- og redningsvesenet påvirkes i en sikkerhetspolitisk krise med skjerpet trusselbilde, uten at det foregår direkte væpnet konflikt på norsk territorium. Situasjonen kan innebære hybride angrep, økt beredskap i Forsvaret, økt sivil-militær aktivitet og vedvarende belastning på kritisk infrastruktur og beredskapsressurser.

Analysen viser at brann- og redningsvesenets beredskap i dag er sårbar i møte med en eskalerende sikkerhetspolitisk krise. Uten tydeligere strukturer for styring, prioritering og samvirke, samt styrking av

personell, kompetanse, utstyr og kommunikasjon, vil evnen til å opprettholde kjernefunksjoner og bidra til samfunnets samlede motstandskraft være betydelig utfordret.

## Begrenset angrep

Scenarioet er valgt for å belyse en situasjon der Norge rammes av et begrenset militært angrep eller tilsiktede handlinger med bruk av våpenmakt, uten at konflikten har utviklet seg til fullskala krig. Hendelsesforløpet representerer en overgang fra krise til væpnet konflikt, med store konsekvenser for befolkning, infrastruktur og beredskap.

Analysen viser at brann- og redningsvesenet i dag har begrenset forutsetning for å håndtere konsekvensene av et begrenset militært angrep uten betydelig forhåndsplanlegging, tydeligere prioriteringsrammer og styrket kapasitet. Beredskapen er sårbar for bortfall av personell og infrastruktur. Det mangler fullmakter for å sikre koordinert styring. Det mangler i stor grad strukturer og kompetanse tilpasset krigens særpreg.

## Fullskala krig

Scenarioet er valgt for å belyse den mest belastende situasjonen for brann- og redningsvesenet, der Norge er i væpnet konflikt. I et slikt scenario kan det forventes omfattende og samtidige ødeleggelse, gjentatte angrep, bortfall av kritisk infrastruktur og betydelig reduksjon i tilgjengelige ressurser.

Analysen viser at brann- og redningsvesenet i dag har begrensede forutsetninger for å håndtere konsekvensene av en fullskala krig uten tydeligere prioriteringsrammer, styrket personell- og kompetansegrunnlag og bedre strukturer for ledelse og samordning. Beredskapen er særlig sårbar for

samtidige hendelser, langvarig belastning, bortfall av kritiske systemer og manglende beslutningsstøtte, noe som understreker behovet for en mer helhetlig tilnærming til brann- og redningsberedskap i en krig.

# Beredskapsutfordringer – fire hovedområder

De nasjonale risiko- og beredskapsvurderingene viser at brann- og redningsvesenet står overfor gjennomgående og strukturelle utfordringer som går igjen på tvers av hendelsestyper og nivåer i krisespekteret. Selv om Norge har en robust grunnberedskap for håndtering av lokale og kortvarige hendelser i fredstid, avdekkes det særlige sårbarheter når beredskapen settes på prøve gjennom store, samtidige, langvarige eller komplekse hendelser - og ytterligere forsterkning av sårbarhet i sikkerhetspolitiske kriser og krig.

Analysene peker på fire hovedområder der beredskapen må styrkes for å sikre en helhetlig, utholdende og skalerbar brann- og redningsberedskap i hele landet.

## Ledelse, styring og organisering

Dagens organisering av brann- og redningsvesenet er i hovedsak lokalt forankret og gir gode forutsetninger for rask innsats ved ordinære hendelser. Samtidig viser analysene at denne strukturen har begrensninger når hendelser overstiger kommunal eller interkommunal kapasitet. Det mangler et formalisert system for regionalt samarbeid og ledelse samt nasjonal koordinering med tydelige roller, fullmakter og mekanismer for prioritering og ressursstyring ved store eller samtidige hendelser.

I krevende situasjoner blir kontrollspennet raskt stort for lokale innsatsledere. Beslutninger om forsterkninger, omdisponering av ressurser og prioritering

mellom pågående innsatsområder håndteres i stor grad ad hoc, særlig ved hendelser med lang varighet, geografisk spredning eller bortfall av kritisk infrastruktur. Mangelen på en samlet og integrert styringsstruktur gjør beredskapen sårbar både i fredstid og i det øvre krisespekteret.

Analysene viser også behov for forhåndsavklarte rammer for prioritering når tilgjengelige ressurser ikke strekker til, samt for en standardisert og modulbasert lederstøtteordning som kan gi operative ledere avlastning og beslutningsstøtte ved komplekse og langvarige hendelser.

## Beredskapskapasiteter og utholdenhet

Analysene viser at eksisterende beredskapskapasiteter i liten grad er dimensjonert for hendelser som krever høy utholdenhet over tid eller betydelig personell- og materiellforsterkning. Nasjonale beredskapskapasiteter for brann- og redningsvesenet er få og fragmenterte, og er i hovedsak knyttet til avgrensede funksjoner som skogbrannhelikopter og enkelte maritime innsatsordninger, gjennom RITS.

Flere scenarier illustrerer hvordan knapphet på spesialisert utstyr, personell og logistikk raskt kan bli en kritisk begrensning. Utholdenhet knyttet til personellrullering, forsyning av materiell og evne til å opprettholde innsats over døgn og uker avdekker et tydelig gap mellom forventet og faktisk beredskap-

sevne, særlig ved samtidige hendelser og i krise og krig. Tilgjengelighet på personell er en grunnleggende sårbarhet, spesielt når hendelser sammenfaller med bortfall av mannskap eller konkurrerende samfunnsbehov.

Utfordringene oppstår ofte i skjæringspunktet mellom behovet for spesialisert kompetanse og behovet for volum og utholdenhet. Selv der spesialressurser finnes, kan manglende støttekapasitet og logistikk raskt redusere samlet effekt av innsatsen.

## Kompetanse og faglige rammer

Et gjennomgående funn er behovet for en mer systematisk og sammenhengende utvikling av kompetanse i brann- og redningsvesenet. Kompetansen er i dag i stor grad utviklet lokalt og tilpasset ordinær beredskap, med betydelige variasjoner mellom kommuner og regioner. For sjeldne, men svært alvorlige hendelser er erfaringsgrunnlaget ofte begrenset, samtidig som kravene til spesialisert kompetanse øker innen blant annet stabsarbeid, CBRNE, maritim innsats og redning i skred.

Analysene viser at det mangler en felles nasjonal kompetansestruktur som binder sammen grunnberedskap, regional og nasjonal spisskompetanse. Uten standardiserte faglige rammer, regional/nasjonale lederstøtte, opplæring og øving svekkes muligheten for effektiv skalering av innsats og forutsigbar samhandling ved krevende hendelser.

Kompetansebehovet knytter seg i økende grad til ledelse, faglig lederstøtte, stabsarbeid og koordinering på tvers av aktører og nivåer, særlig ved langvarige og samtidige hendelser. Dette omfatter også kompetanse til å utføre innsats i områder preget av militær aktivitet. Manglende felles faglige rammer

og varierende kompetansenivå utfordrer evnen til å etablere en samlet og robust innsats.

## Samvirke og felles situasjonsforståelse

Effektiv håndtering av store og komplekse hendelser forutsetter tett samvirke mellom brann- og redningsvesenet, kommune, øvrige nødetater, frivillige organisasjoner, Forsvaret og andre relevante aktører. Vurderingene viser at samvirke i stor grad er personavhengig og basert på lokale nettverk, noe som gir sårbarhet ved eskalering, personellbortfall og samtidige hendelser.

Det mangler felles og standardiserte systemer for situasjonsforståelse, informasjonsdeling og ledelsesstøtte på tvers av nivåer og sektorer. Digitale løsninger har varierende modenhet og robusthet, og bortfall av IKT- og sambandsløsninger representerer en betydelig sårbarhet. Mangelfull informasjonsflyt og uklare grensesnitt mellom aktører kan føre til ineffektiv ressursbruk og redusert samlet beredskapseffekt - særlig i krise og krig.

Analysene understreker at effektivt samvirke ikke kan være avhengig av personlige relasjoner eller lokal praksis alene. Det er behov for standardiserte strukturer, felles begrepsbruk og robuste løsninger som fungerer også under høy belastning og ved bortfall av kritiske systemer.

# Anbefalinger

Analysene viser at flere av de dimensjonerende hendelsene overstiger lokal beredskapsevne, og at det dermed finnes et tydelig gap mellom nødvendig og faktisk kapasitet i fred, krise og krig. For å tette disse gapene og sikre en helhetlig og fremtidsrettet beredskap, må tiltak rettes mot fire hovedområder: ledelse, styring og organisering, beredskapskapasiteter, kompetanse og faglige rammer, samt samvirke og informasjonsdeling. Dette kapitlet presenterer de tiltakene DSB vurderer som nødvendige for å realisere dette og styrke beredskapen for fremtidens utfordringer.

## Ledelse, styring og organisering

### 1. Brann- og redningsvesenregioner

Fastsette brann- og redningsvesenregioner gjennom forskrift, basert på formalisert interkommunalt samarbeid. Regionene skal utarbeide felles regionale ROS- og beredskapsanalyser og etablere regionale beredskapskapasiteter, herunder lederstøtte, felles planverk og prioriterings- og koordineringsmekanismer.

### 2. Regional ledelse

Formalisere regional ledelse med fullmakter til regionbrannsjef for prioritering og koordinering av regionale kapasiteter, samt gi regionale 110-sentraler fullmakt til tidlig koordinert utalarming og sideforflytning av ressurser innen regionen.

### 3. Regional lederstøtteordning

Etablere regionale lederstøtteordninger som kan gi faglig støtte på tvers av hendelsestyper og fungere som stabsforsterkning ved behov, og som fundament for videre nasjonal lederstøtte.

### 4. Nasjonal koordinering og beredskapsplanverk

Etablere nasjonal koordinering der DSB prioriterer og koordinerer nasjonale beredskapskapasiteter ved samtidige hendelser, og utarbeide et felles nasjonalt beredskapsplanverk for brann- og redningsvesenet.

### 5. Nasjonal lederstøtteordning

Videreutvikle en modulbasert nasjonal lederstøtteordning som kan aktiveres tidlig og gi faglig støtte og stabsforsterkning til regional og nasjonal ledelse, basert på regionale lederstøtteordninger og som er dimensjonert for fred, krise og krig.

### 6. Tilgang på personell i fred, krise og krig

Utrede behov for tjeneste-, beordrings- og arbeidsplikt for deltids- og heltidsansatte, inkludert forhåndsutpeking av personell, for å sikre utholdenhet, fleksibilitet og forutsigbar tilgang på personell ved store hendelser. Dette omfatter også behovet for planverk og ordninger for styrkeproduksjon og disponering av brann- og redningspersonell i krise og krig, herunder hvordan tilgjengelige personellressurser kan mobiliseres, prioriteres og anvendes som del av totalforsvaret.

## 7. Fullmaktsbestemmelser for fred, krise og krig

Utrede behov for fullmaktsbestemmelser som gir mulighet for sentral styring av ansvar, oppgaver og ressurser og omlegging av tjenesten ved ekstraordinære hendelser, med tydelig lovhjemmel.

## 8. Ordning for finansiell støtte ved større hendelser

Utrede en statlig støtteordning som sikrer forutsigbar dekning av kostnader ved håndtering av svært store hendelser, uavhengig av geografisk lokalisering.

## Beredskapskapasiteter

### 9. Nye beredskapskapasiteter

Etablere seks til syv modulbaserte nasjonale beredskapskapasiteter innen skogbrann og USAR med felles prosedyrer og standarder, samt etablere beredskapskapasiteter innen CBRNE, vurdert i sammenheng med RITS<sup>5</sup>, basert på avtale mellom DSB og utvalgte brann- og redningsvesen.

### 10. Eksisterende beredskapskapasiteter

Styrke og standardisere eksisterende nasjonale beredskapskapasiteter, herunder videreutvikle RITS-ordningen til et felles nivå tilsvarende dagens RITS-Kjem<sup>6</sup>, og legge til rette for bredere anvendelse og helikoptertransport ved behov.

### 11. Generelle beredskapskapasiteter

Etablere seks til syv generelle, modulbaserte beredskapskapasiteter for volum og utholdenhet, sammensatt av kjøretøy, utstyr, bemanning og kompetanse fra flere brann- og redningsvesen, med mulighet for ytterligere dimensjonering i krise og krig.

### 12. Forebyggende personell i krig

Utvikle system for omdisponering og bruk av forebyggende personell, inkludert feiertjenesten, som støttekapasitet i krig, med definerte roller, prioriteringer, opplæring og planverk for bakre støttefunksjoner.

### 13. Beredskapsdepoter med utstyr og materiell

Etablere nasjonale, strategisk plasserte beredskapsdepoter som sikrer rask tilgang på utstyr og materiell og støtter regionale og nasjonale kapasiteter, med vurdering av dimensjonering i fred, krise og krig.

### 14. Sertifisering og registrering i ECPP

Etablere, sertifisere og registrere modulbaserte nasjonale beredskapskapasiteter i European Civil Protection Pool (ECPP) for internasjonal bistand og styrket mottak av internasjonal støtte ved store eller samtidige hendelser i Norge.

<sup>5</sup> RITS er en forkortelse for redningsinnsats til sjøs.

<sup>6</sup> To av brann- og redningsvesenene i har avtaler med Kystverket om kjemikalieberedskap til sjøs, RITS-Kjem.

## Kompetanse og faglige rammer

### 15. Kompetanse og veiledninger på utvalgte områder

Etablere en helhetlig, nivå delt kompetansestruktur for prioriterte fagområder (CBRNE/RN, tunnel, maritim innsats, skogbrann, ledelse og stabsarbeid), tilpasset lokal, regional og nasjonal struktur, og utarbeide nasjonale veiledere der praksis og faglige rammer i dag er uensartet eller mangler, inkludert kompetanse i krigens folkerett.

## Samvirke og kommunikasjon

### 16. Prosedyrer for utvalgte områder

Utvikle og innføre nasjonale prosedyrer for krevende og sjeldne hendelser, sikre implementering og øving av nasjonal CBRNE-prosedyre, og tydeliggjøre sivil-militære grensesnitt og krav til koordinert innsats.

### 17. Tilgang til gradert kommunikasjon

Utrede ordninger som sikrer brann- og redningsvesenets tilgang til gradert kommunikasjon ved operative behov, inkludert plattformer, tilgangsordninger, prosedyrer og opplæring.

### 18. Digitale samvirkeverktøy

Legge til rette for bruk av felles digitale samvirkeverktøy for informasjonsdeling, situasjonsforståelse og ressursoversikt på tvers av etater, med etablerte tilgangsordninger og nødvendig opplæring.

### 19. Ordninger for tidlig varslings

Styrke ordninger for tidlig varslings gjennom et system for tidlig oppdagelse av skogbrann basert på satellittdeteksjon og rask verifisering med droner. Det skal også vurderes tilsvarende løsninger for tett og verneverdig trehusbebyggelse.



# Robust beredskap i hele krisespekteret

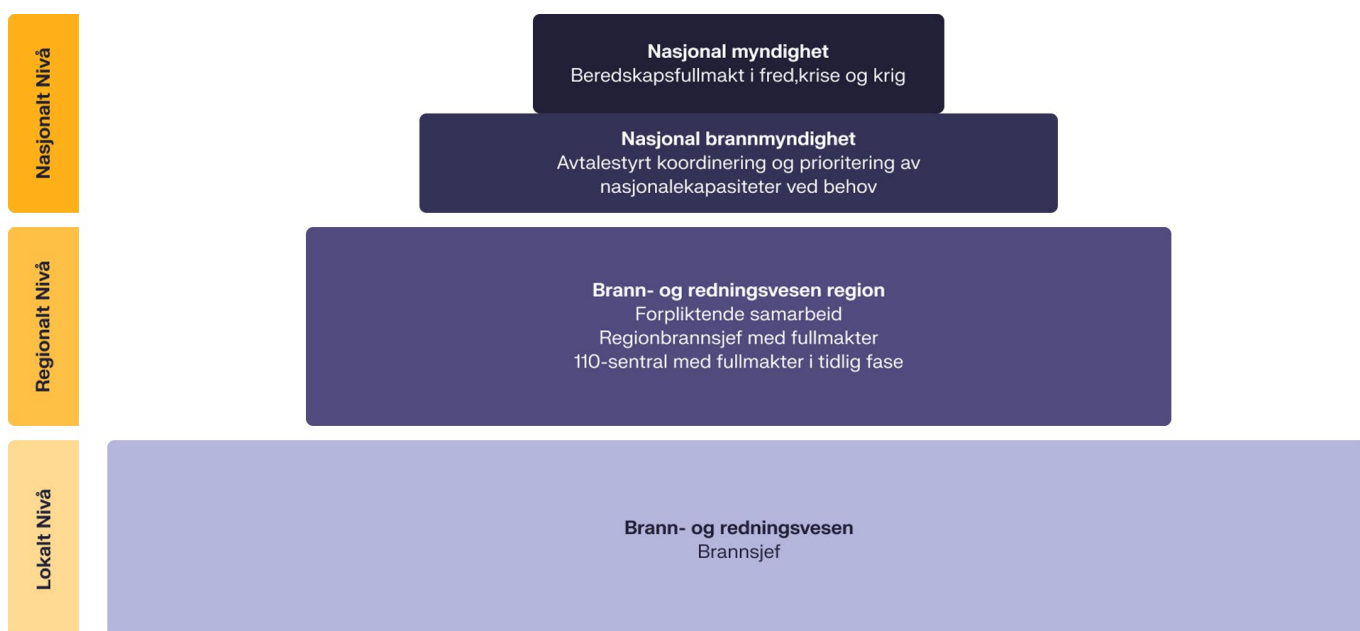
De nasjonale risiko- og beredskapsvurderingene viser at brann- og redningsvesenet i økende grad må håndtere hendelser som er mer alvorlige, komplekse og krevende enn tidligere. Klimaendringer, teknologisk utvikling, økt avhengighet av kritisk infrastruktur og et skjerpet sikkerhetspolitisk bilde bidrar samlet til at både sannsynlighet og konsekvens for alvorlige hendelser øker.

Analysene viser samtidig at beredskap ikke kan utvikles som separate løsninger for enkeltstående hendelsestyper. Evnen til å håndtere store, samtidige

og langvarige hendelser forutsetter et sammenhengende og robust beredskapssystem som kan skaleres fra lokalt til regionalt og nasjonalt nivå. Dette innebærer tydelige strukturer for ledelse og styring, tilgjengelige og utholdende beredskapskapasiteter, systematisk utvikling av kompetanse og rammer for effektivt samvirke på tvers av sektorer og forvaltningsnivåer.

Vurderingene understreker at de strukturene og ordningene som gir beredskapens handlekraft i krise og krig, må etableres, trenes og vedlikeholdes i

**Figur 2:** Styrings- og støttestruktur for brann og redningsvesenet.



fredstid. Manglende samordning, svakheter i personelltilgang eller utholdenhet, og uklare ansvarslinjer og fullmakter forsterkes betydelig når samfunnet er under press. En robust brann- og redningsberedskap forutsetter derfor forutsigbare rammer, regionale og nasjonale oversikter og mekanismer som gjør det mulig å prioritere og fordele ressurser der behovet er størst.

For å understøtte en slik helhetlig og skalerbar beredskap, forutsetter anbefalingene et tydeligere og mer formalisert system for ledelse, styring og støtte i brann- og redningsvesenet. Tiltakene innebærer en struktur der lokale, regionale og nasjonale nivåer er koblet sammen gjennom definerte roller, fullmakter og støttefunksjoner, og der regionale og nasjonale kapasiteter kan forsterke innsatsen ved store, samtidige og langvarige hendelser. Den foreslåtte styrings- og støttestrukturen er illustrert i figuren under.

Denne oppsummeringen sammenfatter hovedfunnene og anbefalingene fra de nasjonale risiko- og beredskapsvurderingene i et tilgjengelig og offentlig format. Formålet er å gi et felles kunnskapsgrunnlag for videre dialog om prioriteringer, utviklingsretning og ansvarsforhold i brann- og redningsberedskapen, ikke å presentere ferdig utformede løsninger.

Når belastningen øker og hendelser eskalerer, settes beredskapens evne til ledelse, prioritering og kontinuerlig innsats under reell prøving. En robust beredskap handler derfor ikke bare om kapasitet og struktur, men om samfunnets samlede evne til å stå sammen når risiko blir til virkelighet. Valgene som tas i fredstid legger premissene for handlingsrommet i krise og krig, og er avgjørende for at brann- og redningsvesenet også i fremtiden skal kunne ivareta sin sentrale rolle i norsk samfunnssikkerhet – i hele krisespekket.





**Direktoratet for samfunnssikkerhet og beredskap**  
Rambergveien 9  
3115 Tønsberg

+47 33 41 25 00  
[postmottak@dsb.no](mailto:postmottak@dsb.no)

[dsb.no](https://www.dsb.no)