

Høring – søknad om samtykke til utvidelse av lagerkapasitet på Grorud terminal i Oslo kommune

Nippon Gases Norge AS har søkt Direktoratet for samfunnssikkerhet og beredskap (DSB) om samtykke til utvidelse av lagerkapasitet for gassflasker og småtanker med brannfarlig gass i Ringnesveien 50, gnr./bnr. 104/61 i Oslo kommune.

Hva søkes det om?

Grorud terminal befinner seg vest i industriområdet omkring Haavard Martinsens vei i bydel Stovner i Oslo kommune. Anlegget består av stasjonære tanker med blant annet oksiderende gass oppbevart nedkjølt og i flytende form, fylleanlegg for gassflasker/småtanker og lager av gassflasker/småtanker med blant annet brannfarlig, giftig og oksiderende gass.

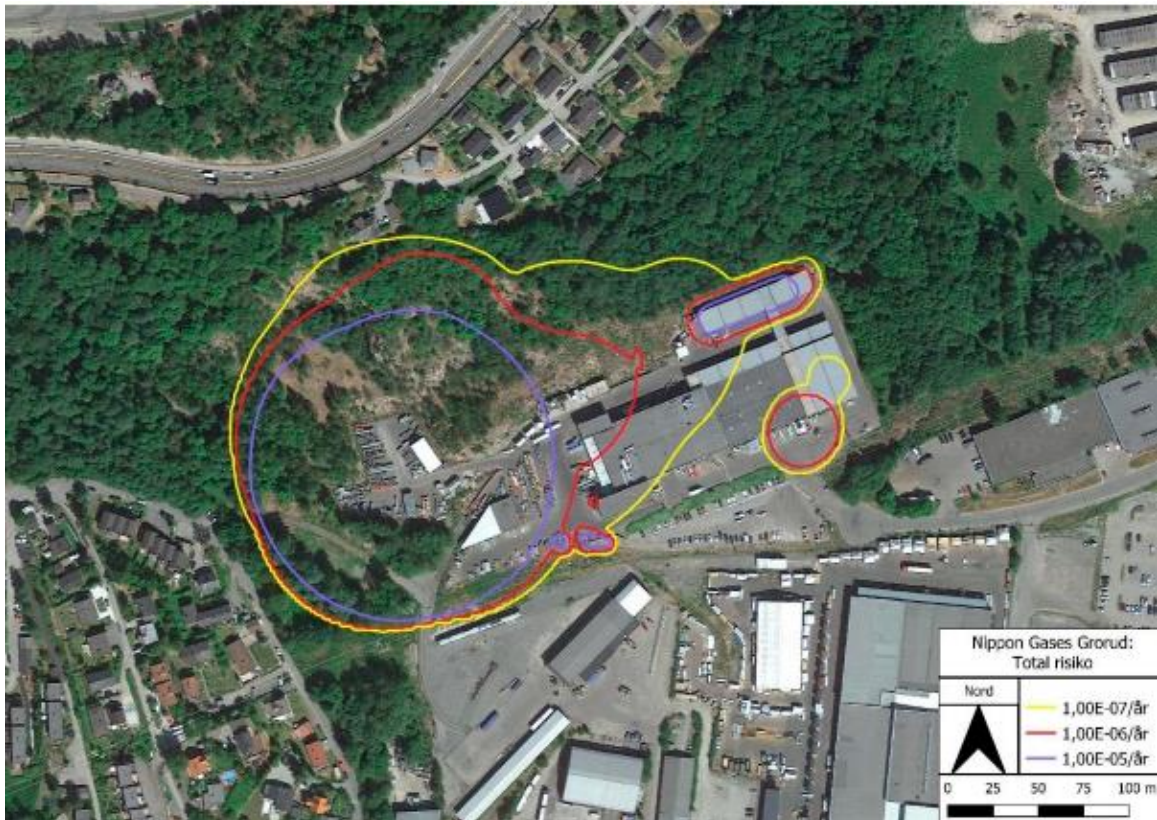
Terminalen benyttes hovedsakelig til distribusjon av komprimerte og kondenserte gasser i gassflasker og mindre transporttanker. Med kondenserte gasser menes her stoffer som er i gassfase ved standard trykk og temperatur, og som er gjort flytende ved trykksetting. Omtapping av enkelte produkter fra tank til gassflasker/småtanker inngår som en del av distribusjonsvirksomheten.

Den omsøkte endringen medfører ingen ny type aktivitet på terminalen. Det skal ikke gjøres endringer i faste installasjoner på anlegget.

Som følge av mengden farlig stoff som oppbevares på terminalen, er Nippon Gases Norge AS omfattet av storulykeforskriften som meldepliktig (§ 6). Et eventuelt samtykke til den omsøkte utvidelsen av lagerkapasiteten på terminalen vil medføre at virksomheten blir sikkerhetsrapportpliktig (§ 9).

Hvor høy er risikoen?

Det er utarbeidet risikokonturer for anlegget, i overensstemmelse med DSBs retningslinjer for kvantitative risikovurderinger for anlegg som håndterer farlig stoff. Oslo kommune har etablert en hensynssone rundt anlegget, som beskrevet på kommunens temakart T6. Denne hensynssonen har større utstrekning enn risikokonturene som framkommer av nevnte risikovurdering. Anleggets risikokonturer er vist i figur 1.



Figur 1: Risikokonturer for Grorud terminal. Lilla, rød og gul kurve svarer til individuell risiko henholdsvis 10^{-5} , 10^{-6} og 10^{-7} år⁻¹.

Risikokonturene viser individuell risiko i området rundt anlegget. Individuell risiko er den statistiske frekvensen for å omkomme for en person som befinner seg på et bestemt punkt i nærheten av anlegget hele døgnet, i et helt år. Det kan normalt oppstå mange forskjellige uhellshendelser ved et anlegg der farlig stoff håndteres. Frekvens for å omkomme beregnes for hver enkelt uhellshendelse, i alle punkter i området rundt anlegget. Frekvens for alle uhellshendelsene summeres, og risikokonturene fremkommer ved at det trekkes en linje mellom punkter med samme frekvens (risiko).

Ved Grorud terminal, bidrar i hovedsak følgende hendelser til anleggets risikokonturer:

- lekkasjer knyttet til stasjonære tanker med nedkjølt, flytende gass, herunder oksiderende gass
- lekkasjer knyttet til mindre, flyttbare tanker med brannfarlig gass og til tankbil med brannfarlig gass
- hendelser knyttet til oppbevaring av brannfarlig gass på flaske

I DSB-rapporten *Sikkerheten rundt anlegg som håndterer brannfarlige, reaksjonsfarlige, trykksatte og eksplosjonsfarlige stoffer* fra juni 2013, fremgår det hvilke akseptkriterier DSB legger til grunn ved vurdering av risiko rundt anlegg med farlig stoff. Tabell 1 er hentet fra rapporten og viser at akseptkriteriene knyttes til tre hensynssoner; indre, midtre og ytre sone. Hensynssonene fastsettes på bakgrunn av risikokontur 10^{-5} , 10^{-6} og 10^{-7} . Det går statistisk sett hundre tusen år mellom hver gang det skjer en dødelig ulykke på anlegget som rammer punktene som utgjør risikokontur 10^{-5} . Tilsvarende intervall for risikokontur 10^{-6} og 10^{-7} er henholdsvis én million og ti millioner år.

Tabell 1: Hensynssoner og tilhørende bestemmelser

Hensynssone	Hensynssonene for Farlig stoff-anlegg går ut:	Hensynssonene for Eksplosivanlegg går ut:	Bestemmelser for hensynssonene (objekter og aktiviteter akseptert i sonen)
Indre sone	Til risikokontur 10^{-5}	Til sikkerhetsavstand etter tabellverdier	<p>Dette er i utgangspunktet virksomhetens eget område.</p> <p>I tillegg kan for eksempel LNF-område inngå i indre sone. Kun kortvarig forbi-passering for tredjeperson (turveier etc.).</p>
Midtre sone	Til risikokontur 10^{-6}	Til sikkerhetsavstand etter tabellverdier	<p>Offentlig vei, jernbane, kai og lignende. Faste arbeidsplasser innen industri- og kontorvirksomhet kan også ligge her. I denne sonen skal det ikke være overnatting eller boliger. Spredt boligbebyggelse kan aksepteres i enkelte tilfeller.</p>
Ytre sone	Til risikokontur 10^{-7}	Til sikkerhetsavstand etter tabellverdier	<p>Områder regulert for boligformål og annen bruk av den allmenne befolkningen kan inngå i ytre sone, herunder butikker og mindre overnattingsteder.</p>
Utenfor ytre sone	Ingen hensynssone utenfor ytre sone	Ingen hensynssone utenfor ytre sone	<p>Skoler, barnehager, sykehjem, sykehus og lignende institusjoner, kjøpesenter, hoteller eller store publikumsarenaer må plasseres utenfor ytre sone.</p>

Som det fremgår av figur 1, omfatter risikokontur 10^{-5} areal utenfor anleggets gjerde i området rundt det såkalte steinbruddet. Steinbruddet er det skogomsluttede lagerområdet lengst vest på anlegget, jf. figuren. Risikokontur 10^{-5} skal i utgangspunktet i sin helhet befinne seg inne på virksomhetens område, jf. akseptkriteriene i tabell 1. Det åpnes imidlertid for at risikokonturen kan eksponere LNF-område. I og med at risikokonturen kun eksponerer skog, inkludert en skogsvei/turvei, vurderes derfor risikoen å være i henhold til akseptkriteriene.

I sør strekker risikokontur 10^{-5} seg omtrent til grensen mellom Nippon Gases Norge AS' område og areal som disponeres av Norsk jernbaneskole. Alle bygningene som tilhører Norsk jernbaneskole samt jernbanespor og undervisningstog ligger utenfor risikokontur 10^{-7} . Risikoen for studenter og ansatte ved Norsk jernbaneskole vurderes med det som akseptabel.

I øvrige områder er risikokonturene åpenbart i overensstemmelse med akseptkriteriene.

Hvilke krav stiller regelverket til beredskap?

Nippon Gases Norge AS er pliktig til å utarbeide beredskapsplan samt etablere en tilstrekkelig egenberedskap med tilhørende varslings- og innsatsplaner. Beredskapsplanen skal gjennomgås årlig og oppdateres ved endringer som har betydning for beredskapen. Planen skal uansett oppdateres minst hvert tredje år. I tillegg må virksomheten sørge for at beredskapsplanen øves og testes årlig, og at alle elementer i planen øves og testes i løpet av en periode på tre år. Virksomheten har også plikt til å samordne sin beredskapsplan med offentlige beredskapsplaner. Disse kravene finnes i forskrift om håndtering av farlig stoff § 19 og storulykkeforskriften § 11.

Videre stiller storulykkeforskriften § 12 krav om at virksomheten må sikre at opplysninger om de farlige stoffene som finnes på anlegget, aktiviteten på anlegget og sikkerhetstiltak for de som kan bli berørt av en storulykke til enhver tid er oppdaterte og tilgjengelige for allmennheten. Informasjonen publiseres vanligvis på virksomhetens nettside. I tillegg må virksomheten regelmessig gi denne informasjonen direkte til alle som kan bli berørt av en storulykke.

Nippon Gases Norge AS har utarbeidet beredskapsplan for anlegget. Virksomheten sendte senest 24.04.2024 oppdatert informasjon om anlegget og aktuelle hendelser som kan oppstå, inkludert beredskapsplanen, til Oslo kommune Brann og redningsetaten.

Hvorfor må virksomheten innhente samtykke fra DSB?

Forskrift om håndtering av farlig stoff § 17 stiller krav om at enkelte virksomheter må innhente samtykke til håndtering av farlig stoff fra DSB før håndtering av farlig stoff eller bygging av anlegg kan påbegynnes. Samtykkeplikten gjelder:

- virksomheter som er omfattet av storulykkeforskriften
- virksomheter som omlaster farlig stoff fra skip til skip
- virksomheter som bunkrer passasjerskip med LNG
- virksomheter som transporterer farlig stoff i rørledning med driftstrykk høyere enn 16 bar.

Det må også innhentes samtykke ved vesentlig endring av samtykkepliktig virksomhet.

Nippon Gases Norge AS må innhente samtykke fra DSB til å utvide lagerkapasiteten ved anlegget fordi utvidelsen er å regne som vesentlig.

Hva kan jeg uttale meg om?

Brann og eksplosjonsvernloven § 24 stiller krav om at virksomheter som planlegger å etablere eller endre storulykkesanlegg med farlig stoff skal innhente og legge vekt på uttalelser fra befolkningen rundt anlegget (høring). DSB gjennomfører høringen på vegne av virksomhetene i forbindelse med søknad om samtykke.

Plikten virksomheten har til å innhente uttalelser gjelder anleggets lokalisering (nye anlegg) samt planlagte beredskaps- og sikkerhetstiltak. Når det gjelder lokalisering, er det kun innspill som gjelder brann, eksplosjon og andre ulykker eller tilsiktede hendelser med farlig stoff, og tilhørende risiko, det kan tas hensyn til. Innspill knyttet til støy, lukt, tap av utsikt mv. vil ikke bli tatt i betraktning.

DSB ber om at eventuelle uttalelser til saken sendes pr. e-post til postmottak@dsb.no innen høringsfristens utløp 18.06.2024. Innspill bes merket med saksnr. 2020/7508.

Vi gjør oppmerksom på at innkomne høringsinnspill normalt meddeles tiltakshaver, og at innspillene vil være offentlig tilgjengelige. Dette med mindre de inneholder opplysninger som skal unntas offentlighet etter bestemmelsene i offentleglova.

Informasjon om et eventuelt vedtak om samtykke gjøres kjent på www.dsb.no/hoeringer.