

Høring – søknad om samtykke til lagring av brannfarlig gass på Fornesodden/Ballangen i Narvik kommune

Nordasfalt har søkt Direktoratet for samfunnssikkerhet og beredskap (DSB) om samtykke til lagring av brannfarlig gass i forbindelse med produksjon av asfalt ved deres anlegg i Ballangen på Fornesodden, gnr./bnr. 338/331, i Narvik kommune. Anlegget ble etablert og satt i drift i 2016.

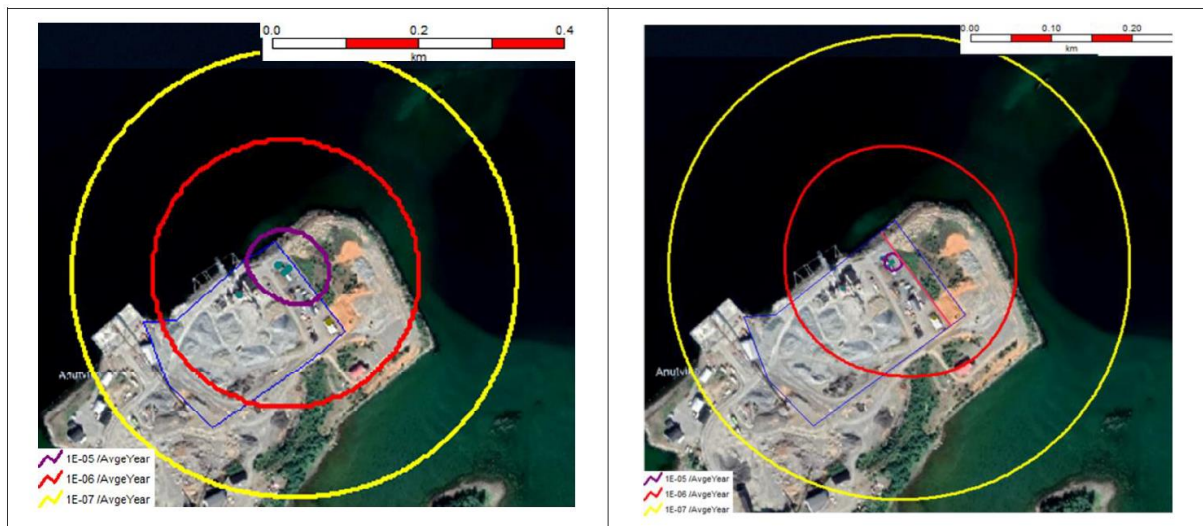
Nordasfalt produserer asfalt ved å blande hovedingrediensene bitumen og grus. Grusen tørkes før blanding med bitumen. I tørkeprosessen benyttes brannfarlig gass som energikilde.

Hva søkes det om?

Det søkes om fortsatt lagringen av brannfarlig gass ved anlegget. Gassen vil benyttes som energikilde til brenner i tørkeprosessen for grus.

Hvor høy er risikoen?

Det er utarbeidet risikokonturer for anlegget, i overensstemmelse med DSBs retningslinjer for kvantitative risikovurderinger for anlegg som håndterer farlig stoff. Anleggets risikokonturer før og etter oppgraderte tiltak pålagt av DSB er vist i figur 1.



Figur 1: Risikokonturer ved Nordasfalts anlegg før (plott til venstre) og etter (plott til høyre) oppgraderte tiltak. Gul, rød og fiolett kontur viser de individuelle risikokonturene på hhv. 10^{-7} , 10^{-6} og 10^{-5} . På plottet til høyre er anleggsgrensene mot nordøst markert med rød strek.

Risikokonturene viser individuell risiko i området rundt anlegget. Individuell risiko er den statistiske frekvensen for å omkomme for en person som befinner seg på et bestemt punkt i nærheten av anlegget hele døgnet, i et helt år. Det kan normalt oppstå mange forskjellige uhellshendelser ved et anlegg der farlig stoff håndteres. Frekvens for å omkomme beregnes for hver enkelt uhellshendelse, i alle punkter i området rundt anlegget. Frekvens for alle uhellshendelsene summeres, og risikokonturene kommer frem ved at det trekkes en linje mellom punkter med samme frekvens (risiko).

Følgende hendelser ligger til grunn for anleggets risikokonturer:

- Hendelser knyttet til lekkasje av brannfarlig gass. Dette omfatter hendelser ved fylling av lagertank, lekkasjer fra lagertanken med tilhørende utstyr, lekkasjer fra rørsystem og brenner samt tankbilkollisjon på området.
- Eskalering og dominoeffekter.

I DSB-rapporten *Sikkerheten rundt anlegg som håndterer brannfarlige, reaksjonsfarlige, trykksatte og eksplosjonsfarlige stoffer* fra juni 2013, fremgår det hvilke akseptkriterier DSB legger til grunn ved vurdering av risiko rundt anlegg med farlig stoff. Tabell 1 er hentet fra rapporten og viser at akseptkriteriene knyttes til tre hensynssoner; indre, midtre og ytre sone. Hensynssonene fastsettes på bakgrunn av risikokontur 10^{-5} , 10^{-6} og 10^{-7} . Det går statistisk sett hundre tusen år mellom hver gang det skjer en dødelig ulykke på anlegget som rammer punktene som utgjør risikokontur 10^{-5} . Tilsvarende intervall for risikokontur 10^{-6} og 10^{-7} er henholdsvis én million og ti millioner år.

Tabell 1: Hensynssoner og tilhørende bestemmelser

Hensynssone	Hensynssonene for Farlig stoff-anlegg går ut:	Hensynssonene for Eksplosivanlegg går ut:	Bestemmelser for hensynssonene (objekter og aktiviteter akseptert i sonen)
Indre sone	Til risikokontur 10^{-5}	Til sikkerhetsavstand etter tabellverdier	<p>Dette er i utgangspunktet virksomhetens eget område.</p> <p>I tillegg kan for eksempel LNF-område inngå i indre sone. Kun kortvarig forbi-passering for tredjeperson (turveier etc.).</p>
Midtre sone	Til risikokontur 10^{-6}	Til sikkerhetsavstand etter tabellverdier	<p>Offentlig vei, jernbane, kai og lignende. Faste arbeidsplasser innen industri- og kontorvirksomhet kan også ligge her. I denne sonen skal det ikke være overnatting eller boliger. Spredt boligbebyggelse kan aksepteres i enkelte tilfeller.</p>
Ytre sone	Til risikokontur 10^{-7}	Til sikkerhetsavstand etter tabellverdier	<p>Områder regulert for boligformål og annen bruk av den allmenne befolkningen kan inngå i ytre sone, herunder butikker og mindre overnattingssteder.</p>
Utenfor ytre sone	Ingen hensynssone utenfor ytre sone	Ingen hensynssone utenfor ytre sone	<p>Skoler, barnehager, sykehjem, sykehus og lignende institusjoner, kjøpesenter, hoteller eller store publikumsarenaer må plasseres utenfor ytre sone.</p>

Basert på risikokonturer for anlegget er bestemmelsene for objekter og aktiviteter tilfredsstilt i hensynssonene etter implementering av tiltak. Følgende tiltak knyttet til risikokonturenes utbredelse vil inngå som vilkår for samtykke:

- Gasstanken oppgraderes med automatisk stengeventil på utløpene, samt gassdeteksjon i pumpehuset
- Installasjon av sprinkleranlegg for overrisling av gasstank
- Sesongavstenging av gassanlegget
- Tennkildekontroll på nabotomten (korridoren) som eies av Narvik kommune.

Vedr. overnatting av virksomhetens egne operatører samt sjåførere i overnattingsbrakke plassert i midtre sone, vurderes dette til å klassifiseres som overnatting av 2. person. Overnatting av 2. person i midtre sone vurderes som akseptabelt under forutsetning av implementering av administrative og tekniske beredskapstiltak.

Hvilke krav stiller regelverket til beredskap?

Nordasfalt er pliktig til å utarbeide beredskapsplan samt etablere en tilstrekkelig egenberedskap med tilhørende varslings- og innsatsplaner. Beredskapsplanen skal gjennomgås årlig og oppdateres ved endringer som har betydning for beredskapen. Planen skal uansett oppdateres minst hvert tredje år. I tillegg må virksomheten sørge for at beredskapsplanen øves og testes årlig, og at alle elementer i planen øves og testes i løpet av en periode på tre år. Disse kravene finnes i forskrift om håndtering av farlig stoff § 19 og storulykkeforskriften § 11.

Videre stiller storulykkeforskriften § 12 krav om at virksomheten må sikre at opplysninger om de farlige stoffene som finnes på anlegget, aktiviteten på anlegget og sikkerhetstiltak for de som kan bli berørt av en storulykke til enhver tid er oppdaterte og tilgjengelige for allmennheten. Informasjonen publiseres vanligvis på virksomhetens nettside.

Nordasfalt har utarbeidet beredskapsplan for anlegget på Fornesodden/Ballangen og informasjon til allmenheten om sikkerhetstiltak er tilgjengelig på selskapets nettside (<https://nordasfalt.no/ac/produksjon>)

Hvorfor må virksomheten innhente samtykke fra DSB?

Forskrift om håndtering av farlig stoff § 17 stiller krav om at enkelte virksomheter må innhente samtykke til håndtering av farlig stoff fra DSB før håndtering av farlig stoff eller bygging av anlegg kan påbegynnes. Samtykkeplikten gjelder:

- virksomheter som er omfattet av storulykkeforskriften
- virksomheter som omlaster farlig stoff fra skip til skip
- virksomheter som bunkrer passasjerskip med LNG
- virksomheter som transporterer farlig stoff i rørledning med driftstrykk høyere enn 16 bar.

Det må også innhentes samtykke ved vesentlig endring av samtykkepliktig virksomhet.

Nordasfalt vil få plikter etter storulykkeforskriften ved videre drift av det omsøkte anlegget, og må derfor innhente samtykke fra DSB.

Hva kan jeg uttale meg om?

Brann og eksplosjonsvernloven § 24 stiller krav om at virksomheter som planlegger å etablere eller endre storulykkeanlegg med farlig stoff skal innhente og legge vekt på uttalelser fra befolkningen rundt anlegget (høring). DSB gjennomfører høringen på vegne av virksomhetene i forbindelse med søknad om samtykke.

Plikten virksomheten har til å innhente uttalelser gjelder anleggets lokalisering (nye anlegg) samt planlagte beredskaps- og sikkerhetstiltak. Når det gjelder lokalisering, er det kun innspill som gjelder brann, eksplosjon og andre ulykker eller tilsiktede hendelser med farlig stoff, og tilhørende risiko, det kan tas hensyn til. Innspill knyttet til støy, lukt, tap av utsikt mv. vil ikke bli tatt i betraktning.

DSB ber om at eventuelle uttalelser til saken sendes pr. e-post til postmottak@dsb.no innen høringsfristens utløp 08.05.2022. Innspill bes merket med saksnr. 2020/5445.

Informasjon om et eventuelt vedtak om samtykke gjøres kjent på www.dsb.no/hoeringer.